

Дуоскин® пластина конвексная с вырезаемым отверстием



Является частью двухкомпонентной системы по уходу за стомой, состоящей из адгезивной пластины и стомного мешка, соединяющихся между собой посредством низкопрофильного механического фланцевого соединения

Конвексная пластина предназначена для пациентов со втянутой и/или плоской стомой

Выпуклая центральная часть конвексной пластины соответствует втянутости передней брюшной стенки в парастомальной зоне и оказывает умеренное давление на кожу около стомы, что позволяет надежно фиксировать адегив к коже и приподнять стому над поверхностью передней брюшной стенки, предотвратить попадание отделяемого под пластину и повреждение кожи

Гипоаллергенный экстра адгезив пластины из натуральных гидроколлоидов и полимеров обладает повышенной устойчивостью к агрессивному кишечному содержимому и моче, высокой абсорбционной способностью, быстро и надежно фиксируется, эффективно защищая от протекания

Экстра адгезив пластины обладает повышенной устойчивостью к эрозии

Надежное механическое фланцевое соединение «бесповоротная резьба» обеспечивает герметичность двухкомпонентной системы. Звуковые сигналы в виде «щелчка» свидетельствуют о надежности соединения

Низкий профиль (небольшая высота) фланца делает конструкцию двухкомпонентной системы менее заметной, повышает конфиденциальность

Гибкий фланец комфортен при использовании, обеспечивает быструю и легкую фиксацию

40 мм, 50 мм, 60 мм – размерный ряд фланцев позволяет подобрать пластину в соответствии с особенностями и размером стомы

Удобная направляющая разметка нанесена на пластину и упрощает процесс вырезания отверстия нужного диаметра, облегчая процесс использования

Удобный язычок на защитной пленке позволяет легко снять ее с пластины

Пластины совместимы со всеми видами стомных мешков «Дуоскин»

Название	Артикул	Диаметр фланца	Размер вырезаемого отверстия
Пластина Дуоскин конвексная	91005	40 мм	10-23 мм
Пластина Дуоскин конвексная	91006	50 мм	10-33 мм
Пластина Дуоскин конвексная	91007	60 мм	10-43 мм

Линия поддержки 8 800 511 20 20

Производитель: ООО «ГемаТех»

Адрес: Россия, 109316, г. Москва, Волгоградский проспект, д.42

duoskin.ru

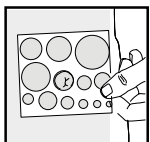


Рекомендации по использованию

Подготовка

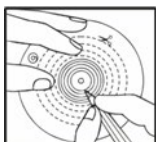
Перед наклеиванием пластины руки и кожа вокруг стомы должны быть чистыми и сухими. Если на коже вокруг стомы имеются волосы, их следует аккуратно удалить.

Наклеивать пластину следует стоя или сидя перед зеркалом, чтобы лучше видеть стому.

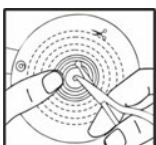


Измерьте размер стомы с помощью трафарета-измерителя стомы, прилагаемого к изделию. Отверстие должно соответствовать форме и размеру стомы, оптимальный размер вырезанного отверстия

должен превышать размер стомы на 1–2 мм с каждой стороны.



Наложите трафарет-измеритель на пластину. Обведите фломастером контур на защитном покрытии пластины. Если стома имеет неправильную форму, откорректируйте контур.

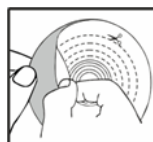


Вырежьте отверстие в соответствии с нарисованным контуром. Для вырезания отверстия лучше использовать ножницы с изогнутыми концами.

Согрейте пластину (между ладонями или в подмышечной впадине) в течение 1–2 минут, не снимая с нее защитного покрытия.

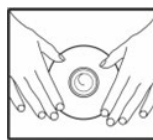
Не используйте фен и обогревательные приборы!

Наклеивание пластины



Снимите защитное покрытие клеевой основы пластины.

Наложите пластину на кожу, контролируя как стома входит в вырезанное отверстие, и прижмите ее.



Выпуклая центральная часть конвексной пластины будет оказывать умеренное давление и приподнимать стому над поверхностью передней брюшной стенки.

Прижмите пластину сначала вокруг стомы и затем разгладьте по направлению к краям во избежание образования складок.

Прижимайте пластину к телу равномерно, по всей площади клеевой основы **не менее 1–2 минут**.

После крепления мешка и пояса к пластине нужно еще **10 минут** равномерно, по всей площади клеевой основы, прижимать пластину к телу, можно сидя.

Пластина комфортно и надежно крепится на теле. Пластина может оставаться на теле не менее 3 суток.

Удаление/замена пластины



Одной рукой осторожно нажмите на кожу у края пластины, другой рукой возьмитесь за край пластины в области выступа-«ушка». Осторожно отклейте пластину по направлению сверху вниз.

При необходимости возможно использование очищающих средств.

Крепление мешка к пластине



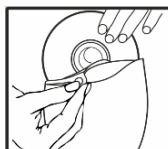
Совместите края фланцев пластины и мешка в нижней точке. Осторожно надавливая, соедините пластину с мешком, по направлению снизу вверх. **Не надо применять силу** при надавливании на фланцы!

Надежное механическое фланцевое соединение «бесповоротная резьба» обеспечивает герметичность двухкомпонентной системы.

Звуковые сигналы в виде «щелчка» и ощущение пальцами соединения фланцев свидетельствуют о надежности крепления мешка на пластине.

- Начав с нижней точки соединения, аккуратно надавливайте по всей окружности на фланцы пока они не соединятся со щелчком.
- Обязательно уделите внимание нижней половине окружности фланцев: поднимите нижнюю часть сборного мешка вверх так, чтобы линия фланцевого соединения была хорошо видна и надавите на кольцо еще раз, проверяя герметичность.
- Осторожно потяните мешок, чтобы убедиться, что он надежно закреплен.

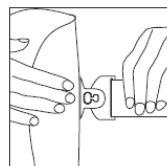
Удаление/замена мешка



Мешок можно отсоединить, не отклеивая пластину, аккуратно потянув сверху вниз за ушко, расположенное в верхней части фланца мешка.

Сняв мешок, вы видите «грязь» внутри фланцевого кольца на стоме и вокруг нее. **Категорически не рекомендуется промывать и прочищать эту зону. Нужно протереть салфеткой ТОЛЬКО фланцевое кольцо на пластине.** Затем прикрепите новый мешок.

Крепление пояса



Отрегулируйте пряжкой необходимую длину пояса. Вставьте крючок пояса в крепежное ушко фланца, затем оберните пояс вокруг туловища и закрепите другой конец пояса, вставив крючок в другое крепежное ушко фланца.

Если необходимо, отрегулируйте длину пояса. Не затягивайте пояс слишком сильно, это может травмировать кожу под изделием.

«Быстрый» выпуск газов

При сильном газообразовании и раздувании мешка избыток газов можно выпустить. Осторожно потяните за ушко, расположенное в верхней части фланца мешка, и немного приоткройте его – мешок сдуется. После этого сразу восстановите герметичность, соединив фланцы, что будет сопровождаться звуком щелчка.